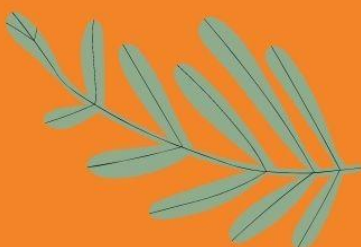
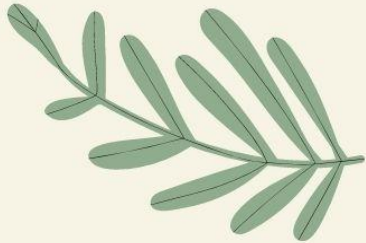




คู่มือการฝึกปฏิบัติวิชาชีพระหว่างเรียน

หลักสูตรการศึกษาระดับบัณฑิต สาขาวิชาการศึกษาศาสตร์ (หลักสูตร 4 ปี)



วิทยาลัยการศึกษาศาสตร์ มหาวิทยาลัยพะเยา

คำนำ

คู่มือการฝึกปฏิบัติวิชาซีพระหว่างเรียน หลักสูตรการศึกษาระดับบัณฑิต สาขาวิชาการศึกษา (หลักสูตร 4 ปี) วิทยาลัยการศึกษา มหาวิทยาลัยพะเยา สำหรับนิสิตหลักสูตรการศึกษาระดับบัณฑิต สาขาวิชา โดยคู่มือดังกล่าวจัดทำขึ้น เพื่อใช้เป็นแนวทางในการเรียนรู้และฝึกปฏิบัติวิชาซีพระหว่างเรียน ซึ่งประกอบด้วยกำหนดการ รายละเอียดข้อมูลที่จำเป็น และแบบฟอร์มที่ใช้ในการฝึกปฏิบัติวิชาซีพระหว่างเรียน

วิทยาลัยการศึกษา หวังเป็นอย่างยิ่งว่าคู่มือฉบับนี้จะเกิดประโยชน์ต่อนิสิต อาจารย์นิเทศก์ รวมทั้งบุคลากรและหน่วยงานที่เกี่ยวข้อง และทำให้นิสิตสามารถพัฒนาตนเองให้มีความพร้อมในการเตรียมการ และการฝึกปฏิบัติการสอนในสถานศึกษาต่อไป

งานฝึกประสบการณ์วิชาชีพทางการศึกษา

วิทยาลัยการศึกษา มหาวิทยาลัยพะเยา

มกราคม 2562

สารบัญ

บทนำ	1
หลักสูตรการศึกษาบัณฑิต สาขาวิชาการศึกษา (หลักสูตร 4 ปี)	2
ทิศทางและกระบวนการฝึกประสบการณ์วิชาชีพครู	5
รายวิชา 161340 การฝึกปฏิบัติวิชาชีพระหว่างเรียน	8
ภาคผนวก	
การจัดทำรูปเล่มรายงานการฝึกปฏิบัติวิชาชีพระหว่างเรียน (161340)	13
ประวัตินิสัย	14
แบบบันทึกสาระสำคัญการรับการสัมมนาการฝึกปฏิบัติวิชาชีพระหว่างเรียน	15
แบบบันทึกความรู้จากวิทยากร, อาจารย์นิเทศก์ประจำกลุ่ม	16
แบบบันทึกทบทวนการฝึกปฏิบัติการวิชาชีพครูในสถานศึกษา 1, 2	17
แผนการจัดการเรียนรู้ (ฉบับภาษาไทย)	19
แผนการจัดการเรียนรู้ (ฉบับภาษาอังกฤษ)	21
โครงการกิจกรรมการสร้างสัมพันธ์ภาพที่ดีและร่วมมือกับผู้ปกครอง และชุมชนเพื่อการจัดการเรียนรู้	23

บทนำ
การจัดการศึกษาของวิทยาลัยการศึกษา มหาวิทยาลัยพะเยา



ปรัชญา	การศึกษาเป็นฐานรากของมนุษย์
วิสัยทัศน์	ผลิตและพัฒนาครูมืออาชีพที่เป็นสากล
พันธกิจ	<ol style="list-style-type: none"> 1. เป็นวิทยาลัยชั้นนำด้านการศึกษามีคุณภาพและมาตรฐานระดับสากล 2. เป็นวิทยาลัยที่มุ่งพัฒนาความเป็นเลิศในการผลิตและพัฒนาครูมืออาชีพสู่สากล 3. เป็นวิทยาลัยที่มุ่งริเริ่มและพัฒนานวัตกรรมทางการศึกษาด้วยกระบวนการวิจัย 4. เป็นวิทยาลัยที่มุ่งให้บริการทางวิชาการและศาสตร์ทางการศึกษา 5. เป็นวิทยาลัยที่มุ่งทำนุบำรุงศิลปวัฒนธรรมบนพื้นฐานของวัฒนธรรมและภูมิปัญญาไทยเพื่อสร้างปัญญาและความเข้มแข็งของชุมชน 6. เป็นวิทยาลัยที่มุ่งเน้นการบริหารด้วยหลักธรรมาภิบาลและปรัชญาของเศรษฐกิจพอเพียงเพื่อให้เกิดประสิทธิภาพสูงสุด 7. เป็นวิทยาลัยแห่งสังคมวิชาชีพครูและบ่มเพาะจิตวิญญาณแห่งความเป็นครู

ตราสัญลักษณ์และสี



เปลวเทียน รูปดอกบัว	หมายถึง	การศึกษาจุดแสงแห่งเปลวเทียน เมื่อความสว่างของเปลวเทียนรวมกัน คือ ความสว่างของชีวิต
--------------------------------	---------	--



สีทอง	หมายถึง	ความรู้เรื่องแห่งปัญญา
สีชมพู	หมายถึง	ความมีพลังและความคิดสร้างสรรค์

เอกลักษณ์	ปัญญาเพื่อความเข้มแข็งของชุมชน (Wisdom for community Empowerment)
อัตลักษณ์	มีสุนทรียภาพ มีสุขภาพดี มีบุคลิกภาพดี

หลักสูตรการศึกษาระดับบัณฑิต สาขาวิชาการศึกษา (หลักสูตร 4 ปี)

1. ปรัชญาของหลักสูตร

หลักสูตรการศึกษาระดับบัณฑิต สาขาวิชาการศึกษา เป็นหลักสูตรที่ผลิตบัณฑิตครูเพื่อตอบสนองวิชาชีพทางการศึกษา มุ่งเน้นความเป็นเลิศทางวิชาการและวิชาชีพด้านการศึกษามีสมรรถนะวิชาชีพครู คุณธรรม จริยธรรม และจรรยาบรรณในวิชาชีพ เป็นผู้นำทางปัญญา มีความสามารถในการปรับตัวท่ามกลางการเปลี่ยนแปลงของสังคมและสถานการณ์โลก

2. ความสำคัญ

พัฒนาให้ผู้เรียนมีความรู้ สมรรถนะวิชาชีพครู ในการจัดกระบวนการเรียนรู้ เพื่อสามารถประกอบอาชีพครู หรือความต้องการของผู้ใช้บัณฑิต รวมถึงให้ผู้เรียนมีศักยภาพในการเรียนรู้พัฒนาตนเองให้เท่าทันกับการเปลี่ยนแปลงในโลกปัจจุบัน

3. วัตถุประสงค์ของหลักสูตร

หลักสูตรการศึกษาระดับบัณฑิต สาขาวิชาการศึกษา มุ่งผลิตบัณฑิตให้มีคุณสมบัติดังนี้

- 3.1 เพื่อผลิตบัณฑิตที่มีความรู้ ความสามารถทางวิชาการและวิชาชีพด้านการศึกษา
- 3.2 เพื่อผลิตบัณฑิตที่มีเจตคติที่ดีต่อวิชาชีพ มีคุณธรรม จริยธรรมและจรรยาบรรณวิชาชีพครู
- 3.3 เพื่อผลิตบัณฑิตที่สามารถพัฒนานวัตกรรมและเทคโนโลยีทางการศึกษาที่มีประสิทธิภาพและได้มาตรฐานเป็นที่ยอมรับ
- 3.4 เพื่อผลิตบัณฑิตที่สามารถเป็นผู้นำในการจัดการศึกษาเพื่อตอบสนองความต้องการของประเทศและชั้นนำสังคมตามความเหมาะสมได้
- 3.5 เพื่อผลิตบัณฑิตที่สามารถผลิตงานวิจัยได้อย่างถูกต้องและมีคุณภาพเพื่อนำไปสู่การพัฒนารองคความรู้ด้านการเรียนการสอน

4. จำนวนหน่วยกิต รวมตลอดหลักสูตรไม่น้อยกว่า 152 หน่วยกิต

หลักสูตรการศึกษาระดับบัณฑิต สาขาวิชาการศึกษา หลักสูตรปรับปรุง พ.ศ. 2562 ประกอบด้วยวิชาเอก 8 แขนงวิชา ได้แก่ คณิตศาสตร์ ฟิสิกส์ เคมี ชีววิทยา พลศึกษา สังคมศึกษา ภาษาไทย และภาษาอังกฤษ

หลักสูตรการศึกษาระดับบัณฑิต สาขาวิชาการศึกษา หลักสูตรปรับปรุง พ.ศ. 2563 ประกอบด้วยวิชาเอก 10 แขนงวิชา ได้แก่ คณิตศาสตร์ ฟิสิกส์ เคมี ชีววิทยา พลศึกษา สังคมศึกษา ภาษาไทย ภาษาอังกฤษ ภาษาจีน และดนตรีและนาฏศิลป์ ซึ่งมีโครงสร้างหลักสูตร ดังนี้

หมวดวิชา	เกณฑ์มาตรฐาน (มคอ.1) ของ สกอ. พ.ศ. 2562	หลักสูตรปรับปรุง พ.ศ. 2562	หลักสูตรปรับปรุง พ.ศ. 2563
1. หมวดวิชาศึกษาทั่วไป	ไม่น้อยกว่า 30 หน่วยกิต	30 หน่วยกิต	30 หน่วยกิต
2. หมวดวิชาเฉพาะ	ไม่น้อยกว่า 94 หน่วยกิต	ไม่น้อยกว่า 116 หน่วยกิต	ไม่น้อยกว่า 116 หน่วยกิต
2.1 วิชาชีพครู	ไม่น้อยกว่า 34 หน่วยกิต	36 หน่วยกิต	36 หน่วยกิต
2.1.1 วิชาแกน (วิชาเอกการสอน)		3 หน่วยกิต	6 หน่วยกิต
2.1.2 วิชาพื้นฐานวิชาชีพ (วิชาชีพครู)		33 หน่วยกิต	30 หน่วยกิต
2.2 วิชาแกนเฉพาะด้าน (แขนงวิชา)			
2.3 วิชาชีพ (วิชาเอก)	ไม่น้อยกว่า 60 หน่วยกิต	ไม่น้อยกว่า 60 หน่วยกิต	ไม่น้อยกว่า 60 หน่วยกิต
2.3.1 วิชาเอกเดี่ยว	ไม่น้อยกว่า 40 หน่วยกิต	ไม่น้อยกว่า 40 หน่วยกิต	ไม่น้อยกว่า 40 หน่วยกิต
1) วิชาเอกบังคับ	ไม่น้อยกว่า 20 หน่วยกิต	ไม่น้อยกว่า 20 หน่วยกิต	ไม่น้อยกว่า 20 หน่วยกิต
2) วิชาเอกเลือก	ไม่น้อยกว่า 80 หน่วยกิต		ไม่น้อยกว่า 80 หน่วยกิต
2.3.2 วิชาเอกคู่	ไม่น้อยกว่า 40 หน่วยกิต		ไม่น้อยกว่า 40 หน่วยกิต
1) วิชาเอกดนตรี	ไม่น้อยกว่า 40 หน่วยกิต		ไม่น้อยกว่า 40 หน่วยกิต
2) วิชาเอกนาฏศิลป์			
3) สัมมนา			
3. หมวดวิชาเลือกเสรี	ไม่น้อยกว่า 6 หน่วยกิต	6 หน่วยกิต	6 หน่วยกิต
รวม (หน่วยกิต) ไม่น้อยกว่า	130	152	152

5. หลักเกณฑ์การปฏิบัติการสอนในสถานศึกษา และการฝึกปฏิบัติวิชาชีพระหว่างเรียน

กระทรวงศึกษาธิการ ได้มีประกาศกระทรวงศึกษาธิการ เรื่อง มาตรฐานคุณวุฒิระดับปริญญาตรี สาขา ครุศาสตร์และสาขาศึกษาศาสตร์ (หลักสูตรสี่ปี) พ.ศ. 2562 เมื่อวันที่ 26 กุมภาพันธ์ พ.ศ. 2562 มีหลักเกณฑ์เกี่ยวกับโครงสร้างหลักสูตร ในประเด็นของการปฏิบัติการสอนในสถานศึกษาว่า (มคอ.1 หน้า 6) นิสิตต้องปฏิบัติการสอนในสถานศึกษา เป็นเวลาไม่น้อยกว่า 1 ปี โดยมีจำนวนหน่วยกิตไม่น้อยกว่า 12 หน่วยกิต ดังนั้น สถานศึกษาระดับอุดมศึกษาที่ผลิตครูต้องดำเนินการตามประกาศกระทรวงศึกษาธิการดังกล่าว

หลักสูตรการศึกษาระดับบัณฑิต สาขาวิชาการศึกษา ของวิทยาลัยการศึกษา มหาวิทยาลัยพะเยา ได้กำหนดให้มีรายวิชาฝึกปฏิบัติการสอนในสถานศึกษา 1-4 เพื่อฝึกปฏิบัติงานวิชาชีพในสถานศึกษา และการฝึกปฏิบัติวิชาชีพระหว่างเรียน ตามประกาศของกระทรวงศึกษาธิการข้างต้น ดังนี้

1. รายวิชา 161141 การปฏิบัติการสอนในสถานศึกษา 1 จำนวน 2 หน่วยกิต ใช้เวลาฝึกปฏิบัติการสอนในสถานศึกษา 90 ชั่วโมง (15 วัน)
2. รายวิชา 161241 การปฏิบัติการสอนในสถานศึกษา 2 จำนวน 2 หน่วยกิต ใช้เวลาฝึกปฏิบัติการสอนในสถานศึกษา 90 ชั่วโมง (15 วัน)
3. รายวิชา 161340 การฝึกปฏิบัติวิชาชีพระหว่างเรียน จำนวน 1 หน่วยกิต ใช้เวลาฝึกปฏิบัติวิชาชีพ 45 ชั่วโมง
4. รายวิชา 161341 การปฏิบัติการสอนในสถานศึกษา 3 จำนวน 1 หน่วยกิต ใช้เวลาฝึกปฏิบัติการสอนในสถานศึกษา 45 ชั่วโมง (10 วัน)

5. รายวิชา 161441 การปฏิบัติการสอนในสถานศึกษา 4 จำนวน 6 หน่วยกิต ใช้เวลาฝึกปฏิบัติการสอนในสถานศึกษา 540 ชั่วโมง (1 ภาคการศึกษา)

6. ระยะเวลาการปฏิบัติการสอนในสถานศึกษา และการฝึกปฏิบัติวิชาชีพระหว่างเรียน

ภาคการศึกษาต้น เดือน พฤษภาคม – กันยายน
ภาคการศึกษาปลาย เดือน ตุลาคม – กุมภาพันธ์

7. ผู้รับผิดชอบการปฏิบัติการสอนในสถานศึกษา และการฝึกปฏิบัติวิชาชีพระหว่างเรียน

งานฝึกประสบการณ์วิชาชีพทางการศึกษา วิทยาลัยการศึกษา มหาวิทยาลัยพะเยา

8. ผู้ประสานงานการฝึกประสบการณ์วิชาชีพทางการศึกษา

ชื่อ - สกุล	ตำแหน่ง	โทรศัพท์สำนักงาน	โทรสาร	โทรศัพท์มือถือ
ผศ. ดร.ธิดาวลัย อุ่นทอง	รองคณบดีฝ่ายวิชาการ	054-466666 ต่อ 1386	054 - 466691	084-8088714
ดร.วสันต์ สรรพสุข	ผู้ช่วยคณบดี	054-466666 ต่อ 1379		087-3037204
นางศศิธร เทพรังสาร	นักวิชาการศึกษา	054-466666 ต่อ 1376		0815302890
นางสาวราภรณ์ สั้งวาลัย	นักวิชาการศึกษา	054-466666 ต่อ 1370		091-843-8684
นายธนพล เชื้อเมืองพาน	นักวิชาการศึกษา	054-466666 ต่อ 1370		099-968-0267

ทิศทางและกระบวนการปฏิบัติการสอนในสถานศึกษา และการฝึกปฏิบัติวิชาชีพพระหว่างเรียน

1. ความสำคัญของการปฏิบัติการสอนในสถานศึกษา และการฝึกปฏิบัติวิชาชีพพระหว่างเรียน

การปฏิบัติการสอนในสถานศึกษา และการฝึกปฏิบัติวิชาชีพพระหว่างเรียน เป็นหัวใจสำคัญของกระบวนการผลิตครู เพราะเป็นกระบวนการภาคปฏิบัติที่จะช่วยเสริมสร้างนิสิตครูให้เป็นผู้มีความรัก ความศรัทธา ต่ออาชีพครู และมีความรู้ความสามารถที่จะปฏิบัติงานในหน้าที่ครูได้อย่างมีประสิทธิภาพ เป็นที่พึงพอใจแก่หน่วยงานผู้ใช้ครู กระบวนการภาคปฏิบัติต่างๆ ที่จะช่วยให้การผลิตครูมีคุณภาพที่พึงประสงค์ได้นั้น จำเป็นอย่างยิ่งที่จะต้องได้รับความร่วมมือ และความช่วยเหลือจากหน่วยงานผู้ใช้ครูอย่างจริงจัง เพราะหน่วยงานผู้ใช้ครู คือ สถานที่ฝึกปฏิบัติ เป็นแหล่งต้นแบบที่จะให้นิสิตครูได้เรียนรู้จากสถานการณ์จริง ควบคู่กับการเรียนรู้ภาคทฤษฎีจากมหาวิทยาลัยในทุกๆ ขั้นตอน การฝึกประสบการณ์วิชาชีพครูจึงเป็นหัวใจสำคัญของกระบวนการผลิตครู ดังกล่าวนี้อมาแล้ว

2. หลักการของการปฏิบัติการสอนในสถานศึกษา และการฝึกปฏิบัติวิชาชีพพระหว่างเรียน

1. มุ่งประสานการเรียนรู้ทางภาคทฤษฎี และภาคปฏิบัติให้ควบคู่กันอยู่ตลอดเวลา
2. มุ่งการปฏิบัติและการหาประสบการณ์ในสถานการณ์จริงให้มากที่สุด
3. มุ่งสร้างความคุ้นเคยและฝึกประสบการณ์วิชาชีพครูเป็นระยะ และมีขั้นตอนอย่างต่อเนื่องกันตลอดหลักสูตร
4. มุ่งจัดประสบการณ์วิชาชีพครูในลักษณะอันจะเป็นการพัฒนาสมรรถภาพนิสิตครูให้สมบูรณ์มากที่สุด
5. มุ่งประสานความร่วมมือระหว่างหน่วยงานผลิตครู และให้ครูผลิตครูใหม่ที่มีคุณภาพ

3. ความมุ่งหมายของการปฏิบัติการสอนในสถานศึกษา และการฝึกปฏิบัติวิชาชีพพระหว่างเรียน

การปฏิบัติการสอนในสถานศึกษา และการฝึกปฏิบัติวิชาชีพพระหว่างเรียน เป็นรายวิชาที่สำคัญในหลักสูตรการศึกษาบัณฑิต ในกระบวนการผลิตและพัฒนาครูเพื่อให้ได้ครูคุณภาพและมีจิตวิญญาณของความเป็นครู นิสิตครูจำเป็นต้องฝึกปฏิบัติการสอน การสร้างและใช้สื่อนวัตกรรม เทคนิควิธีการสอนใหม่ๆ จนเกิดทักษะในการสอนวิชาเฉพาะ ตลอดจนเรียนรู้การทำงานร่วมกับบุคลากรในโรงเรียน อันจะนำไปสู่การเกิดความรักและความศรัทธาในวิชาชีพครู พร้อมก้าวสู่การประกอบวิชาชีพทางการศึกษา ซึ่งได้รับการยกย่องให้เป็นวิชาชีพชั้นสูง อันมีลักษณะสำคัญดังที่ สำนักงานเลขาธิการคุรุสภา (2548) ได้พิจารณา คือ

1. ผู้ประกอบวิชาชีพต้องประกอบวิชาชีพด้วยวิธีการแห่งปัญญา (Intellectual Method)
2. ผู้ประกอบวิชาชีพได้รับการศึกษาอบรมมาอย่างเพียงพอ (Long Period of Training)
3. ผู้ประกอบวิชาชีพมีอิสระในการใช้วิชาชีพตามมาตรฐานวิชาชีพ (Professional Autonomy)
4. ผู้ประกอบวิชาชีพมีจรรยาบรรณของวิชาชีพ (Professional Ethics)
5. มีสถาบันวิชาชีพ (Professional Institution) หรือองค์กรวิชาชีพ (Professional Organization) เป็นแหล่งกลางในการสร้างสรรค์จรรยาบรรณวิชาชีพ

การปฏิบัติการสอนในสถานศึกษา และการฝึกปฏิบัติวิชาชีพพระหว่างเรียน มุ่งหมายให้นิสิตทำความเข้าใจ บทบาทหน้าที่ และเกิดประสบการณ์ตรงในวิชาชีพครู คณะกรรมการฝึกประสบการณ์วิชาชีพครู จึงได้กำหนดความมุ่งหมาย ดังต่อไปนี้

1. เพื่อให้นิสิตนำทฤษฎีวิชาชีพที่ได้เรียนมาไปทดลองฝึกปฏิบัติการสอนและทำการวิจัยในชั้นเรียน ตลอดจนปรับปรุงใช้ให้เหมาะสมกับนักเรียน และปัญหาที่เกิดขึ้น
2. เพื่อให้นิสิตได้ศึกษาและเรียนรู้งานการบริหาร และการจัดการโรงเรียน ตลอดจนปัญหาและวิธีการแก้ไข

3. เพื่อให้นิสิตปรับตัวเข้ากับสังคมในฐานะที่เป็นครู และสร้างความสัมพันธ์อันดีกับนักเรียน ครู อาจารย์ และบุคลากรอื่นๆ ในโรงเรียน ตลอดจนนิสิตฝึกประสบการณ์วิชาชีพครูในสถาบันเดียวกัน และต่างสถาบัน
4. เพื่อให้นิสิตรับผิดชอบต่อหน้าที่ที่ได้รับมอบหมายจากโรงเรียน
5. เพื่อให้นิสิตได้ฝึกการเป็นครูที่ดี รู้จักการปฏิบัติตนตามระเบียบและกฎของโรงเรียนที่นิสิตฝึกประสบการณ์วิชาชีพครู
6. เพื่อสร้างความสัมพันธ์อันดีระหว่างโรงเรียนที่นิสิตฝึกประสบการณ์วิชาชีพครูกับวิทยาลัยการศึกษา
7. เพื่อให้นิสิตมีเจตคติที่ดี และตระหนักถึงคุณค่าของวิชาชีพครู ซึ่งเป็นวิชาชีพชั้นสูงและอํารงไว้ซึ่งสถาบันวิชาชีพครู

4. ลักษณะงานการปฏิบัติการสอนในสถานศึกษา และการฝึกปฏิบัติวิชาชีพระหว่างเรียน

การปฏิบัติการสอนในสถานศึกษา และการฝึกปฏิบัติวิชาชีพระหว่างเรียน คือ การจัดให้นิสิตได้ออกฝึกภาคปฏิบัติในสถานการณ์จริงในสถานศึกษา โดยปฏิบัติการสอนในสถานศึกษา จำนวน 4 รายวิชา ได้แก่ รายวิชา 161141 การปฏิบัติการสอนในสถานศึกษา 1, รายวิชา 161241 การปฏิบัติการสอนในสถานศึกษา 2, รายวิชา 161341 การปฏิบัติการสอนในสถานศึกษา 3 และรายวิชา 161441 การปฏิบัติการสอนในสถานศึกษา 4 และการจัดให้นิสิตได้ฝึกปฏิบัติวิชาชีพระหว่างเรียน จำนวน 1 รายวิชา โดยมีลักษณะงานดังนี้

1. รายวิชา 161141 การปฏิบัติการสอนในสถานศึกษา 1 ศึกษาและรวบรวมเกี่ยวกับข้อมูลพื้นฐานของสถานศึกษา การบริหารและการจัดการศึกษาด้านวิชาการ ด้านงบประมาณ ด้านบริหารบุคคล ด้านบริหารทั่วไป วิเคราะห์จิตวิญญาณความเป็นครูจากครูต้นแบบ สังเกต และสัมภาษณ์บทบาท หน้าที่ และความรับผิดชอบของครูในฐานะครูประจำชั้น ครูแนะแนวและให้คำปรึกษา ครูผู้สอน ฝึกปฏิบัติหน้าที่ครูประจำชั้น ประยุกต์ใช้จิตวิทยาพื้นฐาน จิตวิทยาพัฒนาการ จิตวิทยาการศึกษา และจิตวิทยาให้คำปรึกษาในการวิเคราะห์และพัฒนาผู้เรียนตามศักยภาพ เสนอแนวทางการพัฒนาผู้เรียนเป็นรายบุคคล มีบุคลิกภาพที่ดีเหมาะสมกับความเป็นครู มีความซื่อสัตย์ และรับผิดชอบ มีระเบียบวินัยต่อหน้าที่ครู ใช้เวลาฝึกปฏิบัติการสอนในสถานศึกษา 90 ชั่วโมง

2. รายวิชา 161241 การปฏิบัติการสอนในสถานศึกษา 2 ศึกษาหลักสูตรสถานศึกษาและหลักสูตรระดับรายวิชา ฝึกปฏิบัติการออกแบบการเรียนรู้ พัฒนาและประยุกต์ใช้สื่อนวัตกรรมและเทคโนโลยีดิจิทัลเพื่อการเรียนรู้ จัดการชั้นเรียนในสาขาวิชาเอก สามารถใช้ภาษาไทยและภาษาอังกฤษในการจัดการเรียนรู้และการสื่อสาร มีความรู้ด้านวิทยาการคำนวณ ประพฤติตนเป็นแบบอย่างที่ดี เห็นคุณค่าและความสำคัญของการพัฒนาหลักสูตร การจัดการเรียนรู้ และเทคโนโลยีดิจิทัลในการจัดการศึกษา มีเจตคติที่ดีต่อวิชาชีพครู ใช้เวลาฝึกปฏิบัติการสอนในสถานศึกษา 90 ชั่วโมง

3. รายวิชา 161340 การฝึกปฏิบัติวิชาชีพระหว่างเรียน พัฒนาทักษะการจัดการเรียนรู้และการจัดการชั้นเรียน ส่งเสริมการใช้พื้นที่การเรียนรู้ (Learning Space) อย่างมีประสิทธิภาพ ประยุกต์วิธีการจัดการเรียนรู้ที่ตอบสนองความแตกต่างระหว่างบุคคล (Differentiated Instruction) และสร้างสัมพันธ์ภาพที่ดีและร่วมมือกับผู้ปกครองและชุมชนเพื่อการจัดการเรียนรู้ ใช้เวลาฝึกปฏิบัติวิชาชีพ 45 ชั่วโมง

4. รายวิชา 161341 การปฏิบัติการสอนในสถานศึกษา 3 ศึกษาระบบประกันคุณภาพการศึกษาในสถานศึกษา ทดลองสอน สามารถใช้ภาษาไทยและภาษาอังกฤษในการจัดการเรียนรู้ สร้างสัมพันธ์ภาพที่ดีและร่วมมือกับผู้ปกครองและชุมชนเพื่อการจัดการเรียนรู้ ฝึกปฏิบัติการจัดการเรียนรู้และสร้างเครื่องมือวัดและประเมินผลการเรียนรู้ในสาขาวิชาเอก ออกแบบการวิจัยในชั้นเรียนเพื่อแก้ปัญหาผู้เรียน มีจริยธรรมและจรรยาบรรณในการวัดและประเมินผลการวิจัย และการประกันคุณภาพการศึกษา มีมนุษยสัมพันธ์ที่ดี รักและศรัทธา ในวิชาชีพครู และเกิดทักษะ ในการสะท้อนคิด ใช้เวลาฝึกปฏิบัติการสอนในสถานศึกษา 45 ชั่วโมง

5. รายวิชา 161441 การปฏิบัติการสอนในสถานศึกษา 4 การปฏิบัติการจัดการเรียนรู้ในสาขาวิชาเอก บูรณาการความรู้ เนื้อหาวิชาเอก หลักสูตร ศาสตร์การสอน และเทคโนโลยีดิจิทัลในการจัดการเรียนรู้ ใช้ความรู้การวัด ประเมินผลการเรียนรู้ และการวิจัยเพื่อแก้ปัญหาและพัฒนาผู้เรียน สามารถใช้ภาษาไทย และภาษาอังกฤษในการจัดการเรียนรู้ มีส่วนร่วมในงานประกันคุณภาพการศึกษา เข้าร่วมชุมชนการเรียนรู้ทางวิชาชีพ สร้างเครือข่ายความสัมพันธ์กับผู้ปกครองและชุมชน ปฏิบัติงานร่วมกับผู้อื่นอย่างสร้างสรรค์ ติดตามการเปลี่ยนแปลงบริบทโลก รู้เท่าทันสังคมและสามารถนำแนวคิดปรัชญาเศรษฐกิจพอเพียงสร้างภูมิคุ้มกันให้ผู้เรียน มีคุณธรรมจริยธรรม และมีจิตวิญญาณความเป็นครู ใช้เวลาฝึกปฏิบัติการสอนในสถานศึกษา 540 ชั่วโมง (1 ภาคการศึกษา)

การปฏิบัติการสอนในสถานศึกษา เป็นหัวใจสำคัญของกระบวนการการผลิตครูอันจะทำให้ครูมีคุณภาพ การปฏิบัติการสอนในสถานศึกษาจะเกิดสัมฤทธิ์ผลอย่างเต็มที่ก็ต่อเมื่อนิสิตได้เรียนรู้จากการทำงานจริง หรือเกิดการเรียนรู้ที่บูรณาการกับการทำงาน (work integrated learning) และการเรียนรู้ที่บูรณาการกับการปฏิบัติงาน (practice integrated learning) ด้วยเหตุนี้ งานฝึกประสบการณ์วิชาชีพระหว่างเรียน วิทยาลัยการศึกษามหาวิทยาลัยพะเยา จึงต้องร่วมมือกับสถานศึกษาเพื่อร่วมกันพัฒนานิสิตฝึกปฏิบัติการสอน และถือเป็นภาระหน้าที่ร่วมกันในการปฏิบัติการสอน เพื่อให้ได้ครูยุคใหม่ที่มีคุณภาพ มีความพร้อมต่อการทำงานในสถานศึกษาอย่างยั่งยืน

5. หลักการเบื้องต้น

ตามหลักสูตรการศึกษาระดับปริญญาตรี สาขาวิชาการศึกษา (หลักสูตร 4 ปี) ได้กำหนดให้นิสิตลงทะเบียนเรียนรายวิชาการปฏิบัติการสอนในสถานศึกษา จำนวน 4 รายวิชา ได้แก่ รายวิชา 161141 การปฏิบัติการสอนในสถานศึกษา 1, รายวิชา 161241 การปฏิบัติการสอนในสถานศึกษา 2, รายวิชา 161341 การปฏิบัติการสอนในสถานศึกษา 3, และรายวิชา 161441 การปฏิบัติการสอนในสถานศึกษา 4 และรายวิชาฝึกปฏิบัติวิชาชีพระหว่างเรียน จำนวน 1 รายวิชา ได้แก่ รายวิชา 161340 การฝึกปฏิบัติวิชาชีพระหว่างเรียน รายวิชาเหล่านี้ถือเป็นรายวิชาที่มีความสำคัญยิ่ง นิสิตทุกคนจะต้องผ่านการประเมินผลในรายวิชานี้ โดยกำหนดผลการเรียน S คือ ผ่าน และ U คือ ไม่ผ่าน

S = Satisfied

U = Un-satisfied

**รายวิชา 161340 การฝึกปฏิบัติวิชาชีพพระหว่างเรียน 1 จำนวนกิต
จำนวน 45 ชั่วโมง**

1. คำอธิบายรายวิชา

พัฒนาทักษะการจัดการเรียนรู้และการจัดการชั้นเรียน ส่งเสริมการใช้พื้นที่การเรียนรู้ (Learning Space) อย่างมีประสิทธิภาพ ประยุกต์วิธีการจัดการเรียนรู้ที่ตอบสนองความแตกต่างระหว่างบุคคล (Differentiated Instruction) และสร้างสัมพันธ์ภาพที่ดีและร่วมมือกับผู้ปกครองและชุมชนเพื่อการจัดการเรียนรู้

2. ปฏิทินการฝึกปฏิบัติวิชาชีพพระหว่างเรียน

รายวิชา 161340 การฝึกปฏิบัติวิชาชีพพระหว่างเรียน
ภาคการศึกษาต้น

กิจกรรม	ภาคการศึกษาต้น
ประชุมสัมมนานิสิตฝึกปฏิบัติวิชาชีพพระหว่างเรียน	มิถุนายน
ประชุมสัมมนาอาจารย์นิเทศก์นิสิตฝึกปฏิบัติวิชาชีพพระหว่างเรียน	มิถุนายน
นิสิตฝึกปฏิบัติวิชาชีพพระหว่างเรียน	กรกฎาคม - กันยายน
ประเมินเจตคติที่ดีต่อวิชาชีพครู	กันยายน
เสนอนิทรรศการการฝึกปฏิบัติการวิชาชีพพระหว่างเรียน	ตุลาคม
ประชุมตัดสินผลการฝึกปฏิบัติการวิชาชีพพระหว่างเรียน	ตุลาคม

3. ขอบข่ายการฝึกปฏิบัติวิชาชีพระหว่างเรียน

รายวิชา 161340 การฝึกปฏิบัติวิชาชีพระหว่างเรียน มีขอบข่ายของคำอธิบายรายวิชา วัตถุประสงค์ และ เครื่องมือเก็บรวบรวมข้อมูลในการฝึกปฏิบัติวิชาชีพระหว่างเรียน ดังนี้

คำอธิบายรายวิชา	วัตถุประสงค์	การเก็บรวบรวมข้อมูลในการปฏิบัติการสอน/ หลักฐานการเรียนรู้
1. พัฒนาทักษะการจัดการเรียนรู้และการจัดการชั้นเรียน	1. นิสิตมีทักษะการจัดการเรียนรู้และการจัดการชั้นเรียน	1. ข้อมูลพื้นฐานของนิสิต 2. บันทึกความรู้ที่ได้รับจากการฝึกปฏิบัติการสอนในสถานศึกษา 1,2 (KWL)
2. ส่งเสริมการใช้พื้นที่การเรียนรู้ (Learning Space) อย่างมีประสิทธิภาพ	2. นิสิตสามารถส่งเสริมการใช้พื้นที่การเรียนรู้ (Learning Space) อย่างมีประสิทธิภาพ	3. นำเสนอปัญหาที่พบจากการฝึกปฏิบัติการสอนในสถานศึกษา 1,2 (Fishbone Diagram) 4. แผนการจัดการเรียนรู้ที่แสดงให้เห็นถึงทักษะการจัดการเรียนรู้และการจัดการชั้นเรียน และส่งเสริมการใช้พื้นที่การเรียนรู้ (แผนการจัดการเรียนรู้ ฉบับภาษาไทย จำนวน 1 ชั่วโมง และ แผนการจัดการเรียนรู้ ฉบับภาษาอังกฤษ จำนวน 1 ชั่วโมง) 5. คลิปวีดีโอสาธิตการสอนตามแผนการจัดการเรียนรู้ (ฉบับภาษาไทย) จำนวน 1 ชั่วโมง 6. คลิปวีดีโอสาธิตการสอนตามแผนการจัดการเรียนรู้ (ฉบับภาษาอังกฤษ) จำนวน 1 ชั่วโมง
3. ประยุกต์วิธีการจัดการเรียนรู้ที่ตอบสนองความแตกต่างระหว่างบุคคล (Differentiated Instruction)	3. นิสิตสามารถออกแบบการจัดการเรียนรู้ที่ตอบสนองความแตกต่างระหว่างบุคคล (Differentiated Instruction)	แผนการจัดการเรียนรู้ ที่ตอบสนองความแตกต่างระหว่างบุคคล (Differentiated Instruction) จำนวน 1 ชั่วโมง
4. สร้างสัมพันธภาพที่ดีและร่วมมือกับผู้ปกครองและชุมชนเพื่อการจัดการเรียนรู้	4. นิสิตสามารถนำเสนอข้อมูลการสร้างสัมพันธภาพที่ดีและร่วมมือกับผู้ปกครองและชุมชนเพื่อการจัดการเรียนรู้	โครงการ หรือกิจกรรม ที่แสดงสัมพันธภาพที่ดีและร่วมมือกับผู้ปกครองและชุมชนเพื่อการจัดการเรียนรู้
5. มีเจตคติที่ดีต่อวิชาชีพครู	5. นิสิตมีเจตคติที่ดีต่อวิชาชีพครู	ประเมินเจตคติที่ดีต่อวิชาชีพครู สำหรับอาจารย์ประจำกลุ่ม

4. บทบาทและหน้าที่ของหน่วยงานและบุคลากรเกี่ยวกับการจัดปฏิบัติการสอนในสถานศึกษา สำหรับรายวิชา 161340 การฝึกปฏิบัติวิชาชีพพระหว่างเรียน

4.1 งานฝึกประสบการณ์วิชาชีพทางการศึกษา มีหน้าที่ดังนี้

- 1) ประชาสัมพันธ์แจ้งนิสิตเกี่ยวกับการฝึกปฏิบัติวิชาชีพพระหว่างเรียน
- 2) ทำความเข้าใจร่วมกันระหว่างบุคลากรที่เกี่ยวข้อง ให้เข้าใจตรงกันถึงหลักการจุดมุ่งหมายและวิธีการของการฝึกปฏิบัติวิชาชีพพระหว่างเรียน ตลอดจนวิธีการประเมินผล
- 3) จัดสัมมนา นิสิตและอาจารย์นิเทศก์ก่อนการฝึกปฏิบัติวิชาชีพพระหว่างเรียน เพื่อให้ นิสิตได้เข้าใจวิธีการ งานที่ นิสิตต้องมีหน้าที่รับผิดชอบ รวมทั้งชี้แจงเอกสารรูปแบบต่างๆ ที่ต้องใช้ ตลอดจนแบบและวิธีการประเมินผล เกณฑ์การตัดสิน และแบบบันทึกต่างๆ ฯลฯ
- 4) ทำหน้าที่รวบรวมผลการประเมินทุกแบบของนิสิตฝึกปฏิบัติวิชาชีพพระหว่างเรียน
- 5) ทำหน้าที่ร่วมกับอาจารย์นิเทศก์ประจำมหาวิทยาลัย ในการตัดสินชี้ขาดผลการประเมินครั้งสุดท้ายของนิสิตฝึกปฏิบัติวิชาชีพพระหว่างเรียนแต่ละคน

4.2 อาจารย์นิเทศก์ประจำมหาวิทยาลัย ทำหน้าที่ นิเทศการฝึกปฏิบัติวิชาชีพพระหว่างเรียน ให้คำแนะนำในการศึกษา ประเมินผล เกณฑ์การตัดสิน

บทบาทและหน้าที่ของอาจารย์นิเทศก์ประจำมหาวิทยาลัย

1. แนะนำเกี่ยวกับเทคนิคการเก็บรวบรวมข้อมูล
2. ให้คำแนะนำเกี่ยวกับการฝึกปฏิบัติวิชาชีพพระหว่างเรียน
3. ตรวจสอบงานนิสิตที่ฝึกปฏิบัติวิชาชีพพระหว่างเรียน
4. ตรวจสอบ ให้คำปรึกษาและข้อเสนอแนะแก่นิสิตเกี่ยวกับการฝึกปฏิบัติการวิชาชีพพระหว่างเรียน
5. ประเมินผลและตัดสินผลการฝึกปฏิบัติวิชาชีพพระหว่างเรียนตามระยะเวลาที่กำหนด

5. กระบวนการวัดและประเมินผลรายวิชา 161340 การฝึกปฏิบัติวิชาชีพพระหว่างเรียน

รายวิชา 161340 การฝึกปฏิบัติวิชาชีพพระหว่างเรียน กำหนดให้มีกระบวนการวัดและประเมินผล และได้สร้างเครื่องมือที่ใช้ในการเก็บรวบรวมข้อมูลและแบบประเมินนิสิตฝึกปฏิบัติวิชาชีพพระหว่างเรียน มีดังนี้

รายละเอียด	คะแนน	ผู้ให้คะแนน
1. ประวัติ นิสิต/แบบบันทึกสาระสำคัญการรับการสัมมนาการฝึกปฏิบัติวิชาชีพพระหว่างเรียน	5%	อาจารย์นิเทศก์
2. แบบบันทึกความรู้จากวิทยากร, อาจารย์นิเทศก์ประจำกลุ่ม	10%	อาจารย์นิเทศก์
3. แผนการจัดการเรียนรู้ (ฉบับภาษาไทย) จำนวน 1 ชั่วโมง	10%	อาจารย์นิเทศก์
4. แผนการจัดการเรียนรู้ (ฉบับภาษาอังกฤษ) จำนวน 1 ชั่วโมง	10%	อาจารย์นิเทศก์
5. แบบบันทึกทบทวนการปฏิบัติการสอนในสถานศึกษา 1, 2	10%	อาจารย์นิเทศก์
6. คลิปวีดีโอสาธิตการสอนตามแผนการจัดการเรียนรู้ (ฉบับภาษาไทย) จำนวน 1 ชั่วโมง	10%	อาจารย์นิเทศก์
7. คลิปวีดีโอสาธิตการสอนตามแผนการจัดการเรียนรู้ (ฉบับภาษาอังกฤษ) จำนวน 1 ชั่วโมง	10%	อาจารย์นิเทศก์
8. โครงการ/กิจกรรมการสร้างสัมพันธ์ภาพที่ดีและร่วมมือกับผู้ปกครองและชุมชนเพื่อการจัดการเรียนรู้	10%	อาจารย์นิเทศก์

รายละเอียด	คะแนน	ผู้ให้คะแนน
9. แบบประเมินเจตคติที่ดีต่อวิชาชีพครู	5%	อาจารย์นิเทศก์
10. นิทรรศการการฝึกปฏิบัติการวิชาชีพระหว่างเรียน	10%	อาจารย์นิเทศก์
11. การเข้าร่วมการนำเสนอนิทรรศการฯ	10%	งานฝึกประสบการณ์ วิชาชีพทางการศึกษา
รวม 100%		

สรุปสัดส่วนในการประเมินผลการเรียนรู้

1. อาจารย์นิเทศก์ประจำมหาวิทยาลัย	90 %
3. งานฝึกประสบการณ์วิชาชีพทางการศึกษา	10 %
รวม	100 %

หมายเหตุ การคิดค่าระดับคะแนนใช้วิธีแบบอิงเกณฑ์

เกณฑ์การประเมิน

คะแนน	ผลการตัดสิน
70-100	S
0-69	U

ภาคผนวก

การจัดทำรูปเล่มรายงาน รายวิชา 161340 การฝึกปฏิบัติวิชาชีพระหว่างเรียน

การจัดทำรูปเล่มรายงาน รายวิชา 161340 การฝึกปฏิบัติวิชาชีพระหว่างเรียน ให้ดำเนินการเขียนตามรูปแบบ “คู่มือสารนิพนธ์ มหาวิทยาลัยพะเยา พ.ศ. 2557 ในแต่ละบทมีเนื้อหาสาระดังนี้

บทที่ 1 บทนำ

- ประวัตินิสิต

บทที่ 2 แบบบันทึก

- แบบบันทึกสาระสำคัญการรับการสัมมนาการฝึกปฏิบัติวิชาชีพระหว่างเรียน
- แบบบันทึกความรู้จากวิทยากร, อาจารย์นิเทศก์ประจำกลุ่ม
- แบบบันทึกทบทวนการปฏิบัติการสอนในสถานศึกษา 1, 2

บทที่ 3 แผนการจัดการเรียนรู้

- แผนการจัดการเรียนรู้ตามแขนงวิชา (ภาษาไทย) และเครื่องมือวัดและประเมินผลการเรียนรู้
- แผนการจัดการเรียนรู้ตามแขนงวิชา (ภาษาอังกฤษ) และเครื่องมือวัดและประเมินผลการเรียนรู้

เรียนรู้

บทที่ 4 โครงการ

- โครงการกิจกรรมการสร้างสัมพันธ์ภาพที่ดีและร่วมมือกับผู้ปกครองและชุมชนเพื่อจัดการเรียนรู้

ภาคผนวก

- ภาพกิจกรรมนิทรรศการฝึกปฏิบัติวิชาชีพระหว่างเรียน

ประวัตินิสิต
วิทยาลัยการศึกษา มหาวิทยาลัยพะเยา

รูปถ่าย

ชื่อ-นามสกุล (นาย/นางสาว).....

รหัสประจำตัวนิสิต.....สาขา.....

อาจารย์ที่ปรึกษา วิทยาลัยการศึกษา 1.....

คณะ.....2.....

อาจารย์นิเทศก์ วิทยาลัยการศึกษา 1.....

คณะ.....2.....

ครูพี่เลี้ยง 1.....

2.....

ชื่อ-ที่อยู่ โรงเรียนฝึกสอน.....

โทรศัพท์.....โทรสาร.....เว็บไซต์.....

ที่อยู่ ขณะฝึกสอน.....

โทรศัพท์.....โทรสาร.....email:.....

ที่อยู่ ภูมิลำเนาเดิม.....

บุคคลที่ติดต่อได้ในกรณีเร่งด่วน.....ความสัมพันธ์กับนิสิตคือ.....

ที่อยู่.....

โทรศัพท์.....โทรสาร.....email:.....

ให้นิสิตเขียนข้อความแนะนำตัวเองในช่องว่างที่กำหนดให้ เพื่อให้คนอ่านรู้จักว่าเรคือใคร

.....

.....

.....

.....

.....

.....



แผนการจัดการเรียนรู้ (ฉบับภาษาไทย)

รายวิชา รหัสวิชา

กลุ่มสาระการเรียนรู้ หน่วยที่

เรื่อง ระดับชั้น

สอนเมื่อวันที่ เดือน ปี จำนวน

1. มาตรฐานและตัวชี้วัด

.....

.....

2. ผลการเรียนรู้ (ด้านความรู้/คุณลักษณะอันพึงประสงค์/ทักษะกระบวนการ/สมรรถนะที่สำคัญ)

.....

.....

3. สาระการเรียนรู้

.....

.....

4. สาระสำคัญ

.....

.....

5. กิจกรรมการเรียนรู้

.....

.....

6. สื่อการเรียนรู้และแหล่งการเรียนรู้

.....

.....

7. การวัดและประเมินผล

.....

.....

8. บันทึกผลการเรียนรู้

8.1 สรุปผลการเรียนรู้ผู้เรียน

.....

.....

8.2 ปัญหา/อุปสรรค

.....

.....

8.3 ข้อเสนอแนะ/วิธีการแก้ปัญหา

.....

.....

9. ความคิดเห็นของอาจารย์นิเทศก์ประจำกลุ่ม

.....

.....

.....

ลงชื่อ.....อาจารย์นิเทศก์
(.....)

หมายเหตุ แบบฟอร์มนี้ปรับเปลี่ยนได้



แผนการจัดการเรียนรู้ (ฉบับภาษาอังกฤษ) Lesson Plan

Course Code

Department Unit

Topic Grade.....

Date Month year Duration

1. Standard and indicator

.....

.....

.....

2. Learning Objective

.....

.....

.....

3. Content

.....

.....

.....

4. Concept/ Core Learning Contents

.....

.....

.....

5. Learning activities

.....

.....

.....

6. Materials or sources

.....

.....

.....

7. Measurement and Evaluation

.....

.....

.....

8. After teaching comment

8.1 Learning outcomes

.....
.....

8.2 Problem and obstacles

.....
.....

8.3 suggestion and solution

.....
.....

9. University Supervisors comment and suggestion

.....
.....
.....

Signature University Supervisors
(.....)

หมายเหตุ แบบฟอร์มนี้ปรับเปลี่ยนได้



วิทยาลัยการศึกษา มหาวิทยาลัยพะเยา

1. ชื่อโครงการ.....

2. หลักการและเหตุผล

หลักการและเหตุผล ระบุถึงปัญหา ความเร่งด่วน และความจำเป็นที่จะต้องจัดทำโครงการโดยวิเคราะห์และแจกแจงประเด็นปัญหาให้ชัดเจน

3. วัตถุประสงค์

แสดงถึงความต้องการที่จะกระทำสิ่งใดสิ่งหนึ่งที่เป็นจุดหมายปลายทางจากการปฏิบัติ ความสำคัญและที่มาของปัญหาที่จะตอบสนองต่อการบรรลุเป้าหมายที่ได้วางไว้ เขียนเป็นข้อ ๆ

4. เป้าหมายของโครงการ

กำหนดผู้ที่มีส่วนได้ส่วนเสียหรือ กลุ่มบุคคลเป้าหมายที่จะร่วมดำเนินการหรือผู้ที่จะได้รับผลจากการดำเนินงานของโครงการ อาทิ นิสิต, คณาจารย์, บุคลากร ชุมชน หรือบุคคลที่เกี่ยวข้อง

4.1 เจริญปริมาณ

4.2 เจริญคุณภาพ

5. สถานที่ดำเนินการ

ระบุสถานที่ดำเนินการโครงการ พื้นที่ เช่น ตำบล อำเภอ หรือจังหวัด

6. ระยะเวลาในการดำเนินโครงการ

โครงการจะเริ่มดำเนินงานเมื่อใด (ระบุ วัน/ เดือน/ ปี) จนถึงสิ้นสุดการดำเนินการ

7. วิธีการดำเนินการ

ระบุวิธีการดำเนินงานของโครงการ

อย่างเป็นระบบและมีขั้นตอนของรายละเอียดและกิจกรรมย่อยที่ชัดเจนและสอดคล้องกับวัตถุประสงค์เป้าหมายหลัก รวมทั้งต้องระบุวิธีการที่สามารถนำไปปฏิบัติได้อย่างเป็นรูปธรรม

P.....

D.....

C.....

A.....

8. งบประมาณ

ระบุงบประมาณที่ใช้ แสดงรายละเอียดของงบประมาณโครงการโดยแยกตามงบประมาณประเภทต่างๆให้ชัดเจน รวมถึงแหล่งเงินที่ให้การสนับสนุน

9. การประเมินโครงการ

เป็นขั้นตอนในการเก็บรวบรวมและวิเคราะห์ข้อมูลของการดำเนินงานของโครงการให้ทราบถึงจุดเด่นหรือจุดด้อยของโครงการ

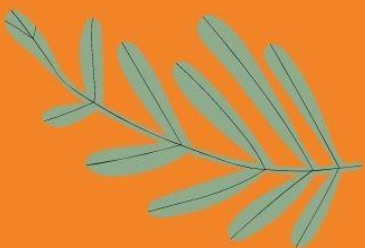
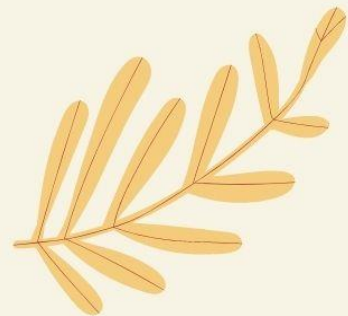
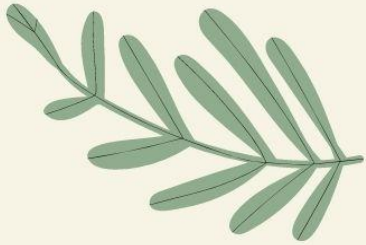
10. ผลที่คาดว่าจะได้รับ

ผลที่คาดว่าจะได้รับ เป็นผลที่เกิดขึ้นจากโครงการนั้นสำเร็จลุล่วงวัตถุประสงค์ แสดงผลประโยชน์โดยตรงและโดยอ้อม

ลงชื่อ.....ผู้เสนอโครงการ
(.....)

ลงชื่อ.....ผู้เห็นชอบโครงการ
(.....)

ลงชื่อ.....ผู้อนุมัติโครงการ
(.....)



งานฝึกประสบการณ์วิชาชีพทางการศึกษา
วิทยาลัยการศึกษามหาวิทยาลัยพะเยา
โทร. 093-132-7121,
054-466-666 ต่อ 1370, 1376